
Καρκίνος του στομάχου

Παρασκευή 29/06/2018

Τσαγκατάκη Ελένη
Ειδικευόμενη Γεν. Χειρ/κής
Βενιζέλειο-Πανάνειο ΓΝΗ

Επιδημιολογία

- 5ος καρκίνος παγκοσμίως
 - 3η αιτία θανάτου
 - Γεωγραφική κατανομή
 - φύλο
 - Εθνικότητα
 - ηλικία
-

Παθογένεια

- *H. pylori*
 - Γαστρικοί πολύποδες
 - Νιτροσαμίνες
 - Κάπνισμα
 - Μεγαλοβλαστική αναιμία

 - E-cadherin/CDH1 mutation
 - FAP
 - Lynch syndrome
-

Παθολογοανατομία

- 90% είναι αδενοCa
 - Χαμηλής έως υψηλής διαφοροποίησης
- Λέμφωμα (1-5%)
- GIST (2%)
- Καρκινοειδή (1%)
- Αδενοακάνθωμα (1%)
- Από πλακώδες επιθήλιο (1%)



Διάγνωση & σταδιοποίηση

- Κοινά συμπτώματα
 - επιγαστρικό άλγος
 - Ναυτία ή εμετός
 - δυσκολία πέψης
 - Απώλεια βάρους
 - Μέλαινα κένωση ή αναιμία
 - Αιματέμεση
 - Ψηλαφητή μάζα
 - Η κλινική εξέταση δεν είναι ευαίσθητη ή ειδική
 - Sister Mary-Joseph's sign
 - Virchow's sign
 - Blumer's self
-

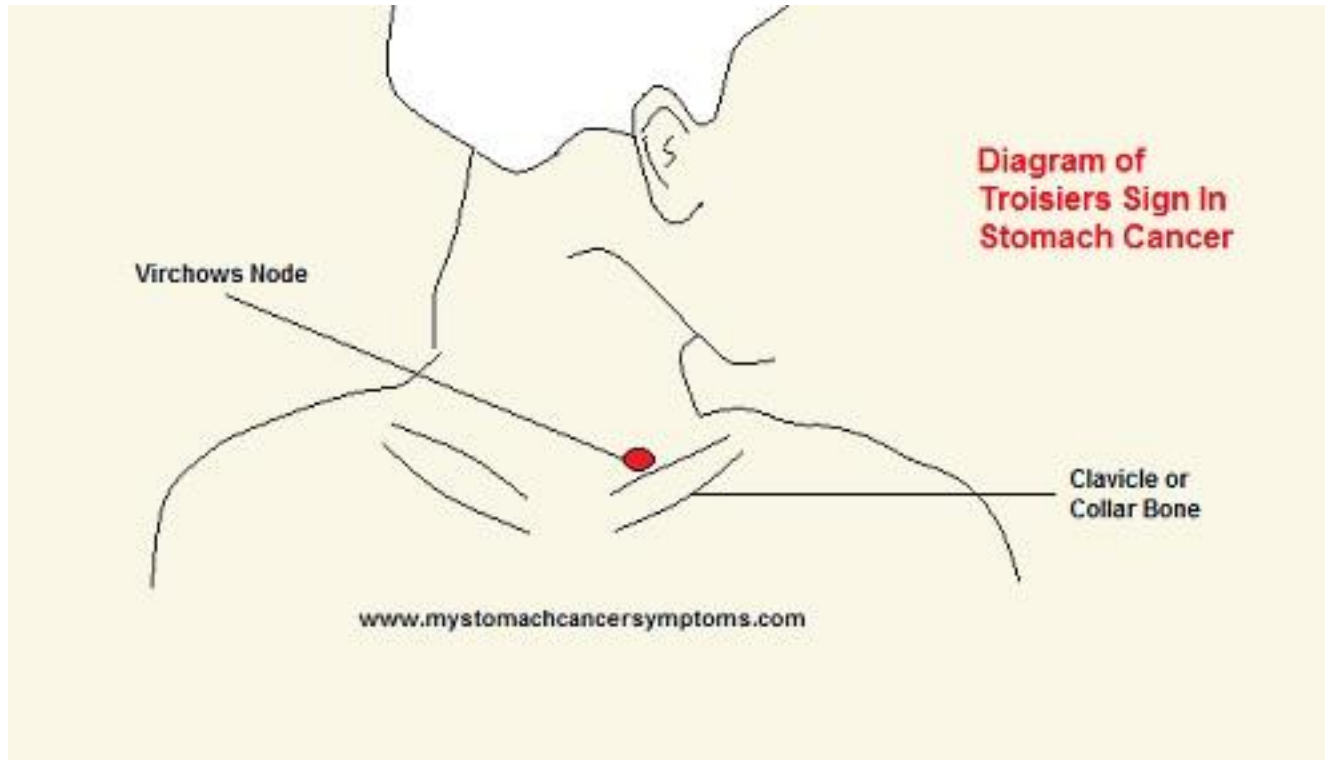
Sister Mary-Joseph's sign



Figure 1: Sister Mary Joseph Nodule (metastatic lesion to umbilicus).

<https://www.omicsonline.org/open-access/mucinous-appendiceal-adenocarcinoma-presenting-as-sister-mary-joseph-nodule-case-report-and-brief-review-of-literature-2161-069X-1000339.php?aid=61668>

Virchow's sign



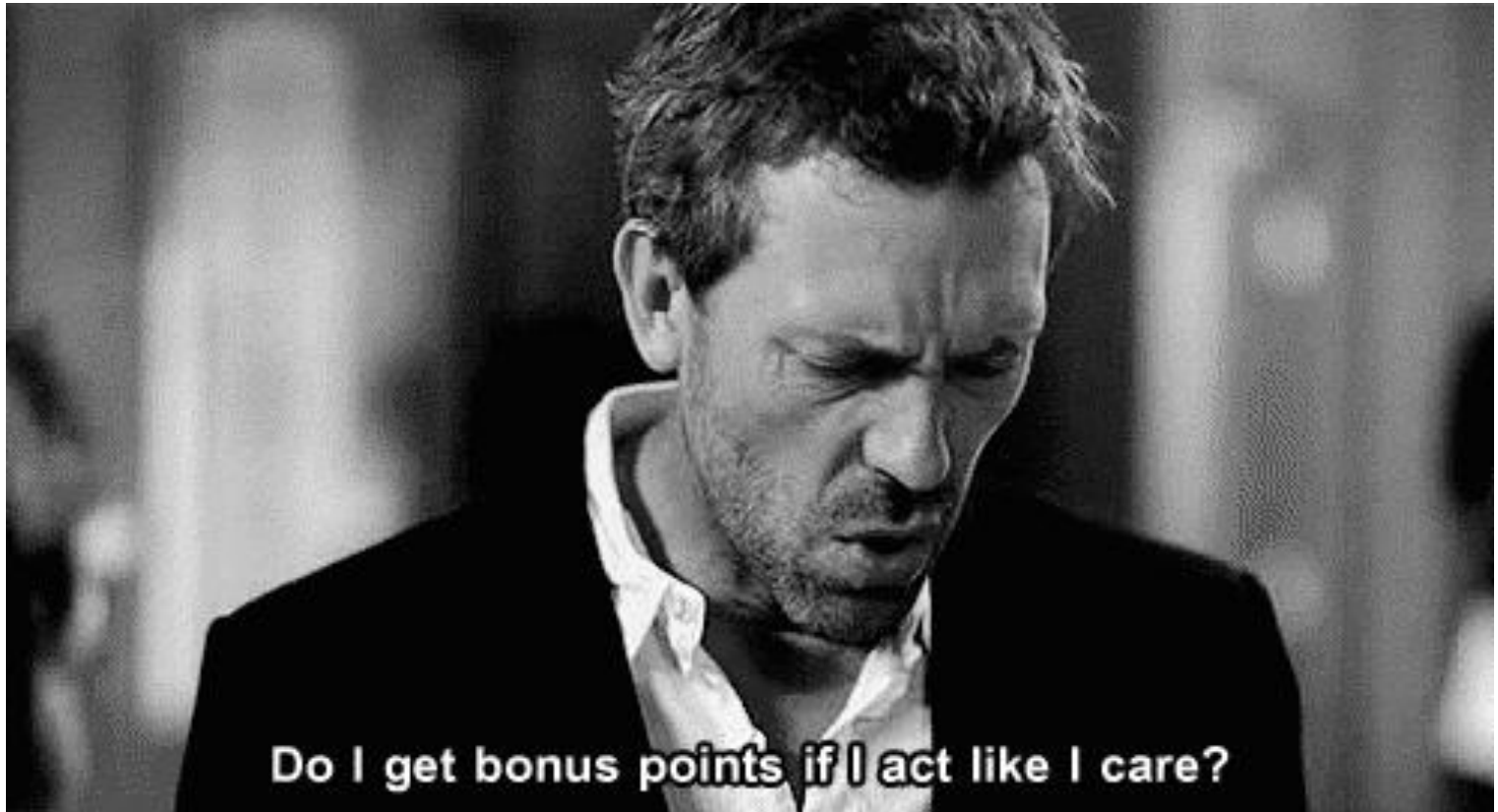
Blumer's self



<https://gr.pinterest.com/pin/407223991288478278/>

Διάγνωση & σταδιοποίηση

- CBC
 - Ηλεκτρολυτικές διαταραχές
 - Ηπατικά ένζυμα
 - CEA & CA 19-9
-



Διάγνωση & σταδιοποίηση

- Endoscopic ultrasound (EUS)
 - CT
 - Laparoscopy +/- biopsy and washings cytology
 - MRI
 - PET-CT
-

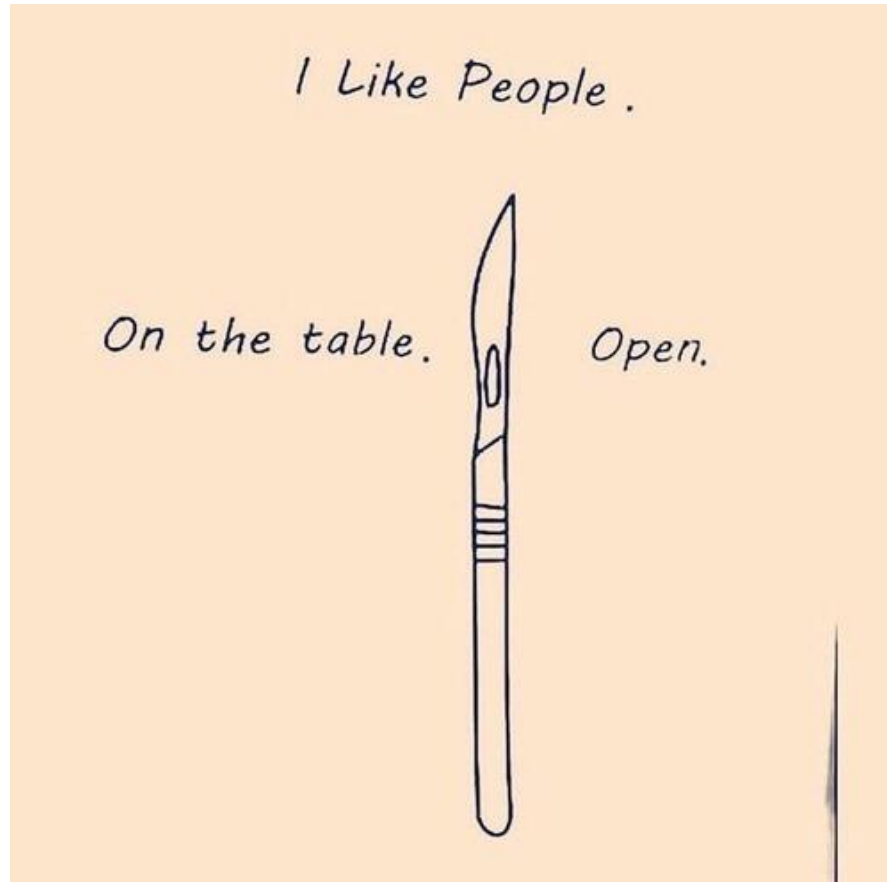
Διάγνωση & σταδιοποίηση

- ΤΧ δεν μπορεί να εκτιμηθεί ο πρωτοπαθής όγκος
 - T0 καμία ένδειξη πρωτοπαθούς όγκου
 - Tis καρκίνωμα in situ (ενδοεπιθηλιακός όγκος χωρίς διήθηση χορίου)
 - T1 ο όγκος διηθεί το χόριο ή τον υποβλεννογόνιο
 - T2 ο όγκος διηθεί τη μυϊκή στιβάδα ή τον υπορογόνιο
 - T3 ο όγκος διηθεί τον ορογόνο (σπλαχνικό περιτόναιο) όχι όμως γειτονικά όρια)
 - T4 ο όγκος διηθεί γειτονικά όρια
-

Διάγνωση & σταδιοποίηση

- NX δεν μπορούν να εκτιμηθούν οι επιχώριοι λεμφαδένες
- N0 δεν υπάρχουν διηθημένοι λεμφαδένες
- N1 Διήθηση σε 1-2 επιχώριους λεμφαδένες
- N2 Διήθηση σε 3-6 επιχώριους λεμφαδένες
- N3 Διήθηση σε >7 επιχώριους λεμφαδένες

Και τώρα, έρχεται ο χειρουργός...



Εκτομή

- Προϋποθέσεις...

- R0

- Μερική ή ολική γαστρεκτομή

- 5εκ

- R1

- R2

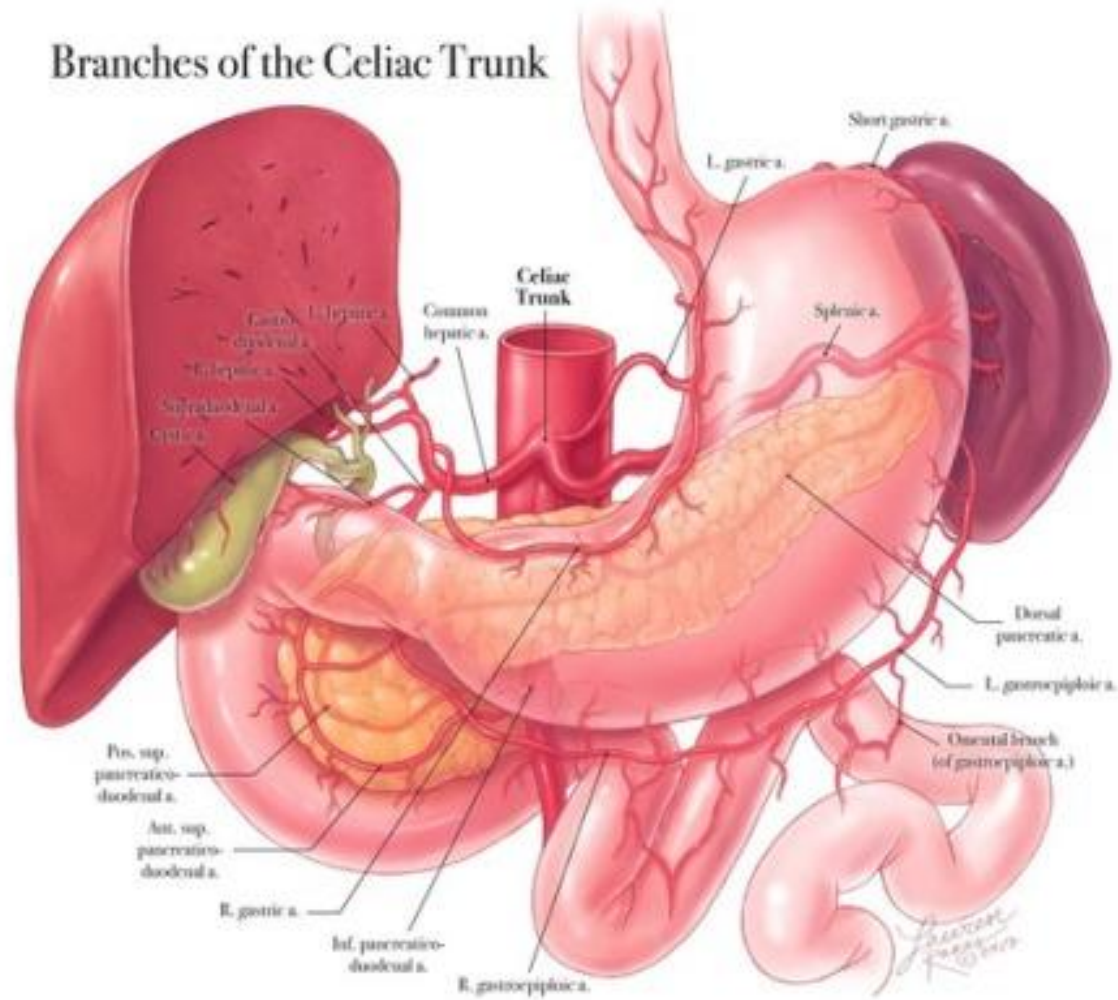
- Japanese Society for Research in Gastric Cancer

- D2 εκτομή

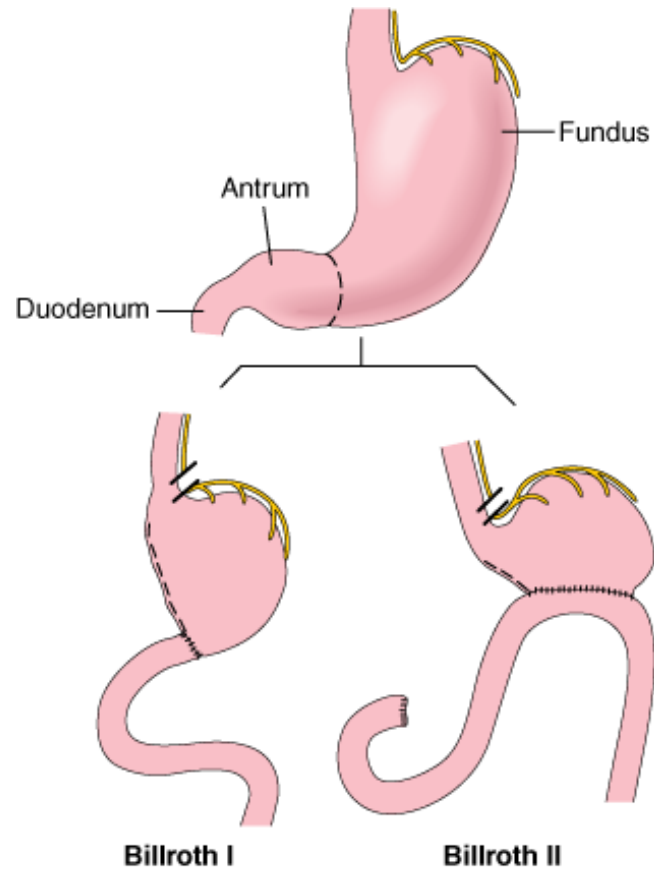
-
- Όμως η Ευρώπη έχει άλλα αποτελέσματα...

(D0 εκτομή)

Branches of the Celiac Trunk



Billroth I & II

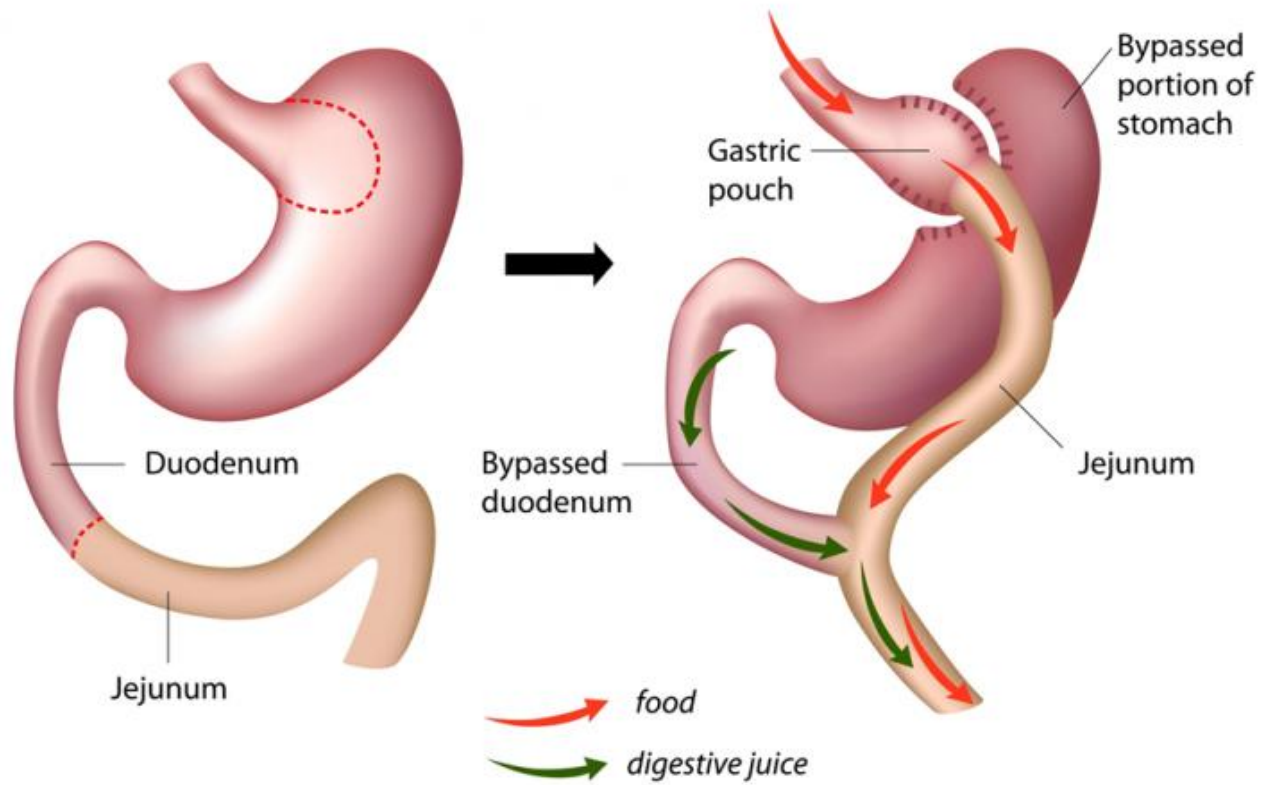


Source: Fauci AS, Kasper DL, Braunwald E, Hauser SL, Longo DL, Jameson JL, Loscalzo J: *Harrison's Principles of Internal Medicine*, 17th Edition: <http://www.accessmedicine.com>

Copyright © The McGraw-Hill Companies, Inc. All rights reserved.

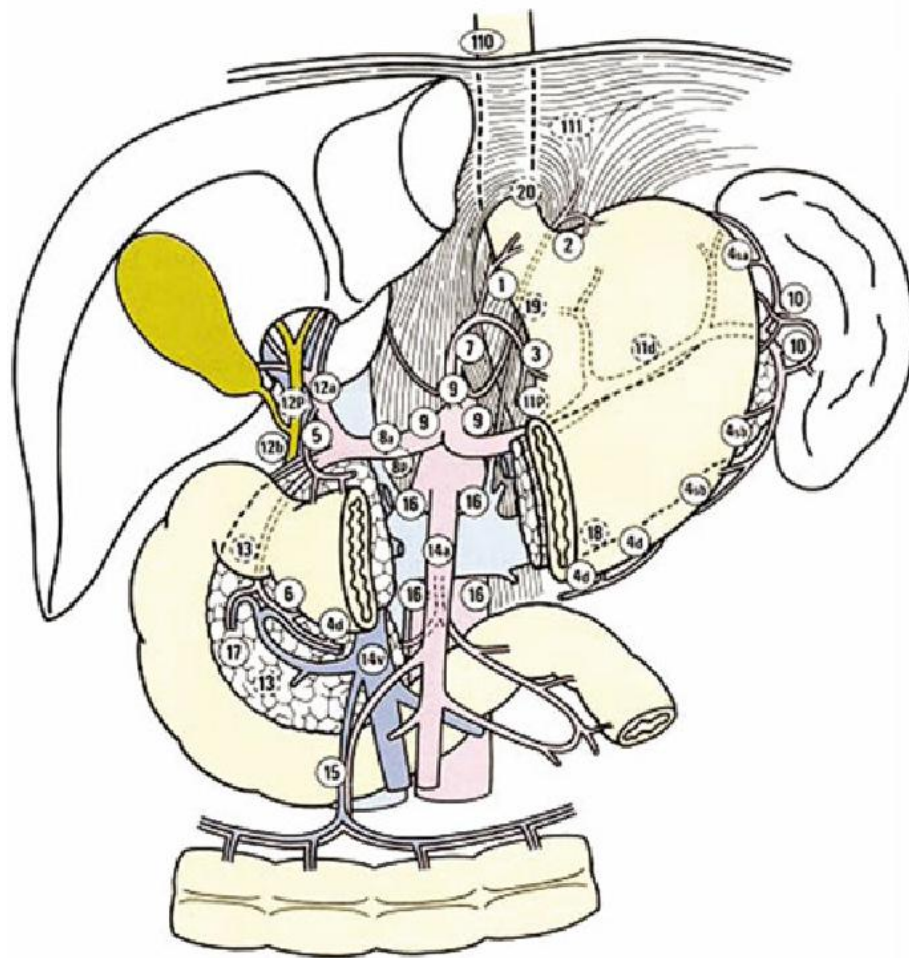
Roux-en-Y

The Roux-en-Y (RNY) Surgery

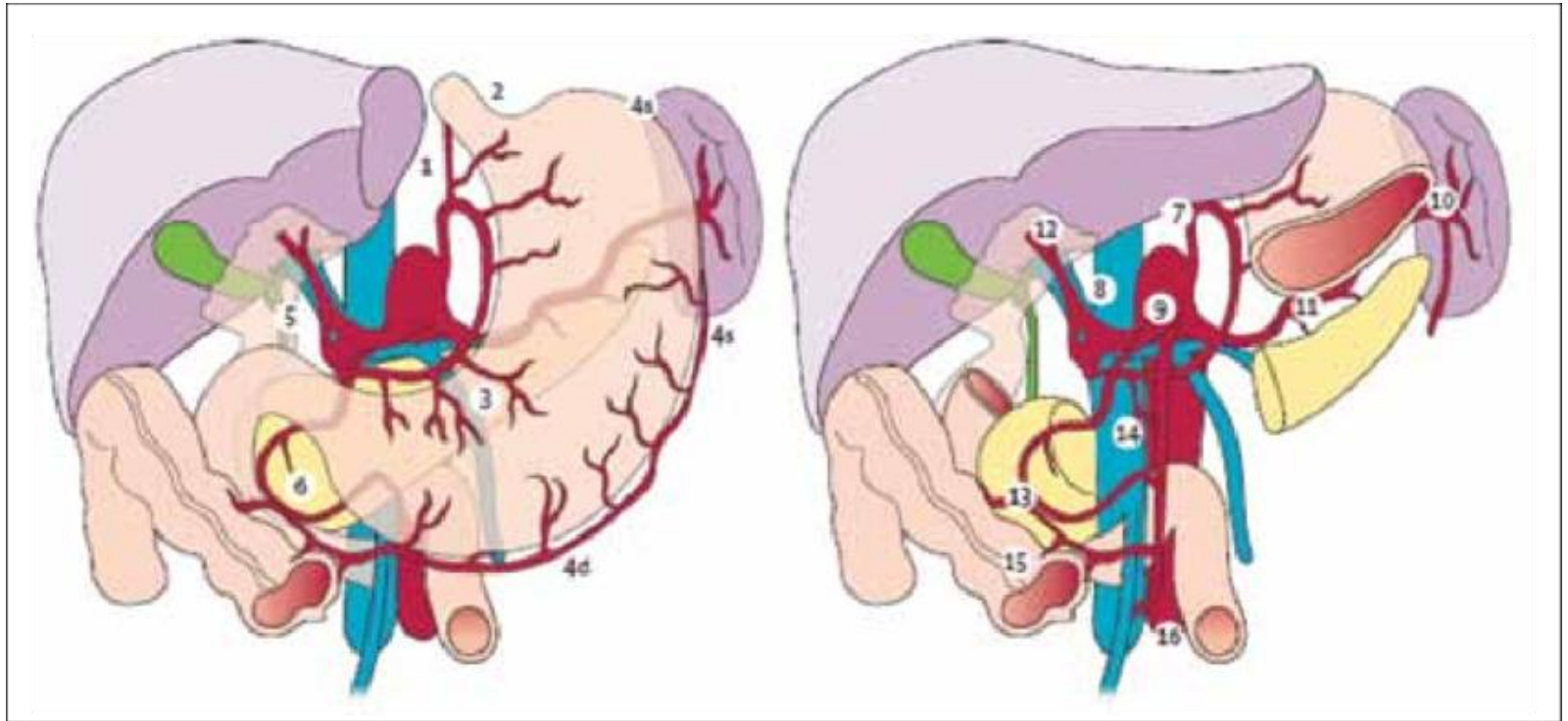


Ομάδες επιχώριων λεμφαδένων

- Μείζον τόξου
- Έλασσον τόξου
- Δε και αρ παρακαρδιακά (καρδιά-οισοφάγος)
- Άνωθεν του πυλωρού
- Οπισθίως του πυλωρού
- Αρ γαστρική αρτηρία
- Κοιλιακή αρτηρία
- Κοινή ηπατική αρτ
- Ηπατο-12δακτυλικοί
- Σπληνική αρτ
- Πύλη σπληνός

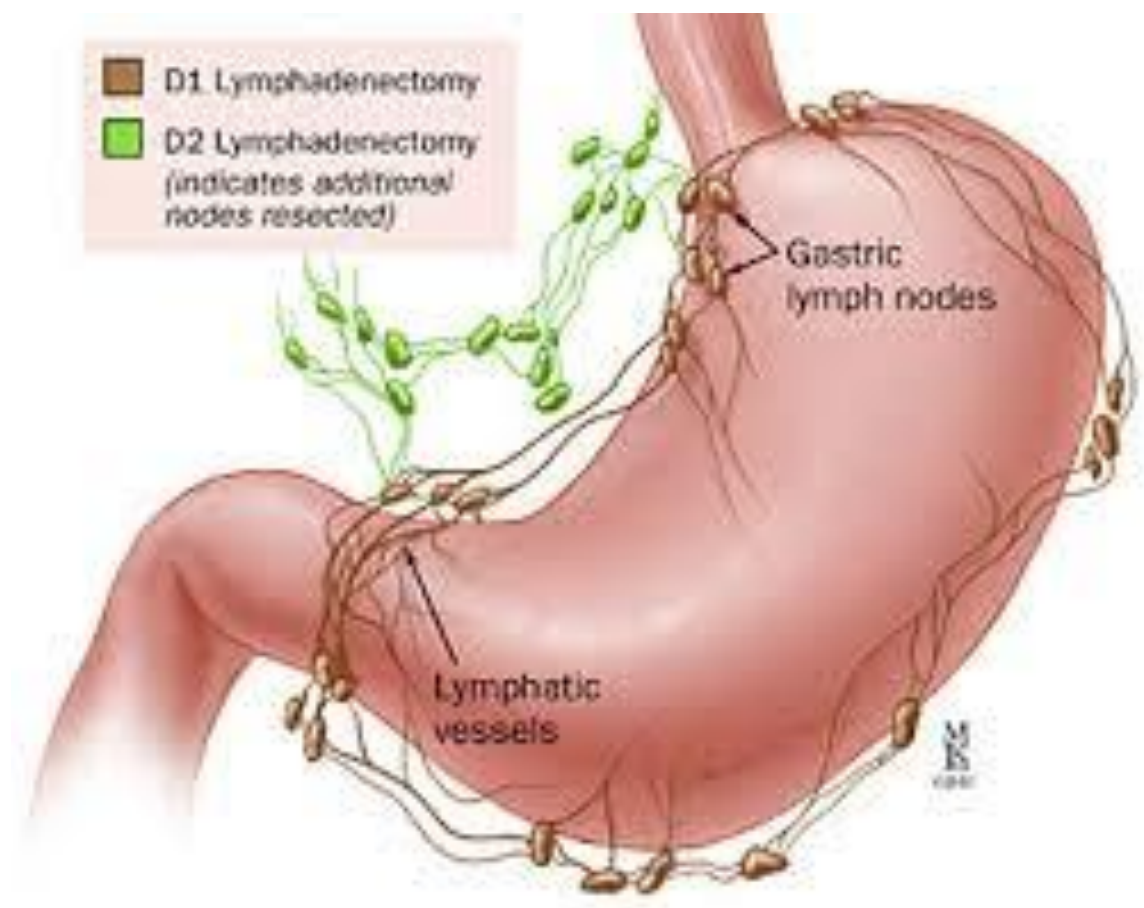


Station. 1	Right paracardial LN
Station. 2	Left paracardial LN
Station. 3	LN along the lesser curvature
Station. 4sa	LN along the short gastric vessels
Station. 4sb	LN along the left gastroepiploic vessels
Station. 4d	LN along the right gastroepiploic vessels
Station. 5	Suprapyloric LN
Station. 6	Infrapyloric LN
Station. 7	LN along the left gastric artery
Station. 8a	LN along the common hepatic artery (Anterosuperior group)
Station. 8p	LN along the common hepatic artery (Posterior group)
Station. 9	LN around the celiac artery
Station. 10	LN at the splenic hilum
Station. 11p	LN along the proximal splenic artery
Station. 11d	LN along the distal splenic artery
Station. 12a	LN in the hepatoduodenal ligament (along the hepatic artery)
Station. 12b	LN in the hepatoduodenal ligament (along the bile duct)
Station. 12p	LN in the hepatoduodenal ligament (behind the portal vein)
Station. 13	LN on the posterior surface of the pancreatic head
Station. 14v	LN along the superior mesenteric vein
Station. 14a	LN along the superior mesenteric artery
Station. 15	LN along the middle colic vessels
Station. 16a1	LN in the aortic hiatus
Station. 16a2	LN around the abdominal aorta (from the upper margin of the celiac trunk to the lower margin of the left renal vein)
Station. 16b1	LN around the abdominal aorta (from the lower margin of the left renal vein to the upper margin of the inferior mesenteric artery)
Station. 16b2	LN around the abdominal aorta (from the upper margin of the inferior mesenteric artery to the aortic bifurcation)
Station. 17	LN on the anterior surface of the pancreatic head
Station. 18	LN along the inferior margin of the pancreas
Station. 19	Infradiaphragmatic LN
Station. 20	LN in the esophageal hiatus of the diaphragm
Station. 110	Paraesophageal LN in the lower thorax
Station. 111	Supradiaphragmatic LN
Station. 112	Posterior mediastinal LN



Λεμφαδενικός καθαρισμός

- Αμφιλεγόμενο θέμα
 - D0 (χωρίς προσπάθεια εκτομής)
 - D1 (περιγαστρικές λεμφαδενικές ομάδες)
 - D2 (+ τις λεμφαδενικές ομάδες κατά μήκος των κυρίων κλάδων της κοιλιακής αρτηρίας)
-



Αντινοθεραπεία & χημειοθεραπεία

- Λόγω υποτροπής, αύξηση του ενδιαφέροντος
 - 5-φλουοουρακίλη & λευκοβορίνη + ακθ
 - S-1 (tegafur-CDHP-oxonic acid)
-

Πρόγνωση

- TNM (AJCC)
 - Γραφήματα πρόγνωσης
 - Υποτροπή εντός 2 ετών
 - Η εκτομή έχει να κάνει περισσότερο νοσηρότητα και λιγότερο με την θνησιμότητα
-

Ο βίος βραχύς, η δε τέχνη μακροή, ο δε
καιρός οξύς, η δε πείρα σφαλερή, η δε
κρίσις χαλεπή.

Κάλλιον το προλαμβάνειν ή το
θεραπεύειν.

Ιπποκράτης
